

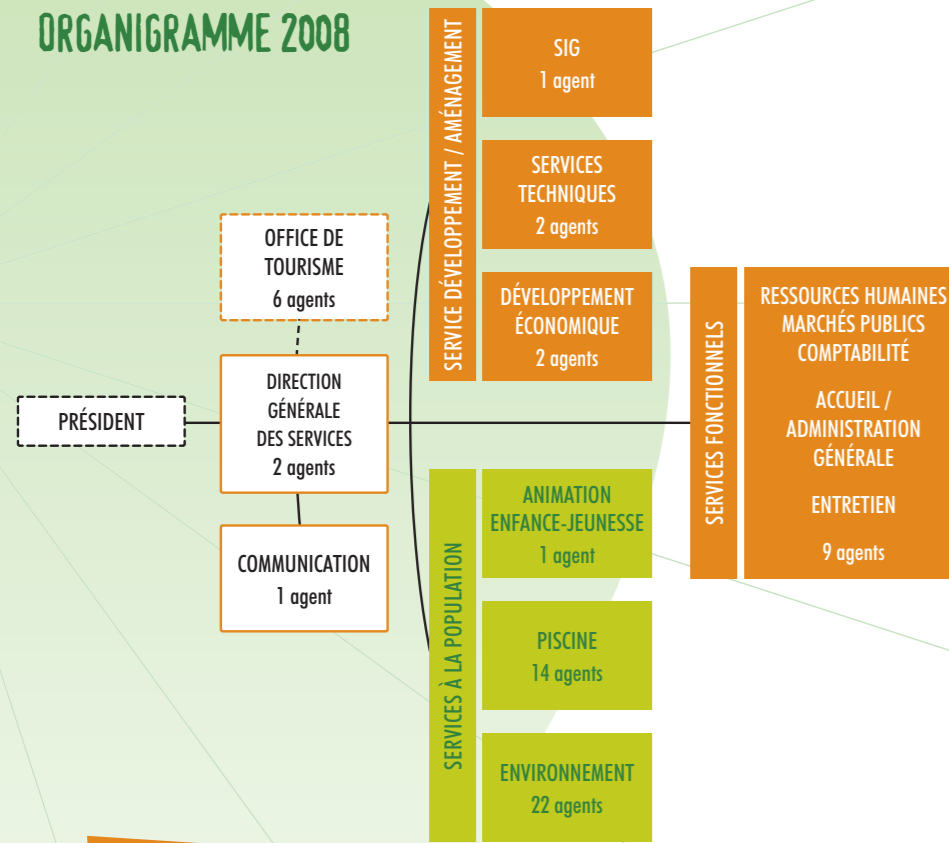
LES CHIFFRES DE 2008

- 12 communes
- 38 conseillers communautaires titulaires et 24 conseillers suppléants
- 33 683 habitants
- 18 parcs d'activités
- 54 agents
- 15 801 756 € de dépenses
- 16 937 676 € de recettes

LES TEMPS FORTS 2008

- 8 au 10 février : Saint-Valentin à Clisson
- 9 et 16 mars : élections municipales
- 8 avril : installation du nouveau Conseil communautaire
- 4 juin : journée de découverte de la Communauté de communes par les élus communautaires
- 7 et 8 juin : Montmartre à Clisson
- 13 juin : Aqua'z'ik à la piscine Aqua'val
- 6 et 7 septembre : RandissimO
- 12 septembre : inauguration du Pôle Environnement
- 7 décembre : Nouvel An du Muscadet

ORGANIGRAMME 2008



AIGREFEUILLE-SUR-MAINE

BOUSSAY

CLISSON

GÉTIGNÉ

GORGES

LA PLANCHE

MAISON-SUR-SÈVRE

MONNIÈRES

REMOUILLÉ

SAINT-HILAIRE-DE-CLISSON

SAINT-LUMINE-DE-CLISSON

VIEILLEVIGNE

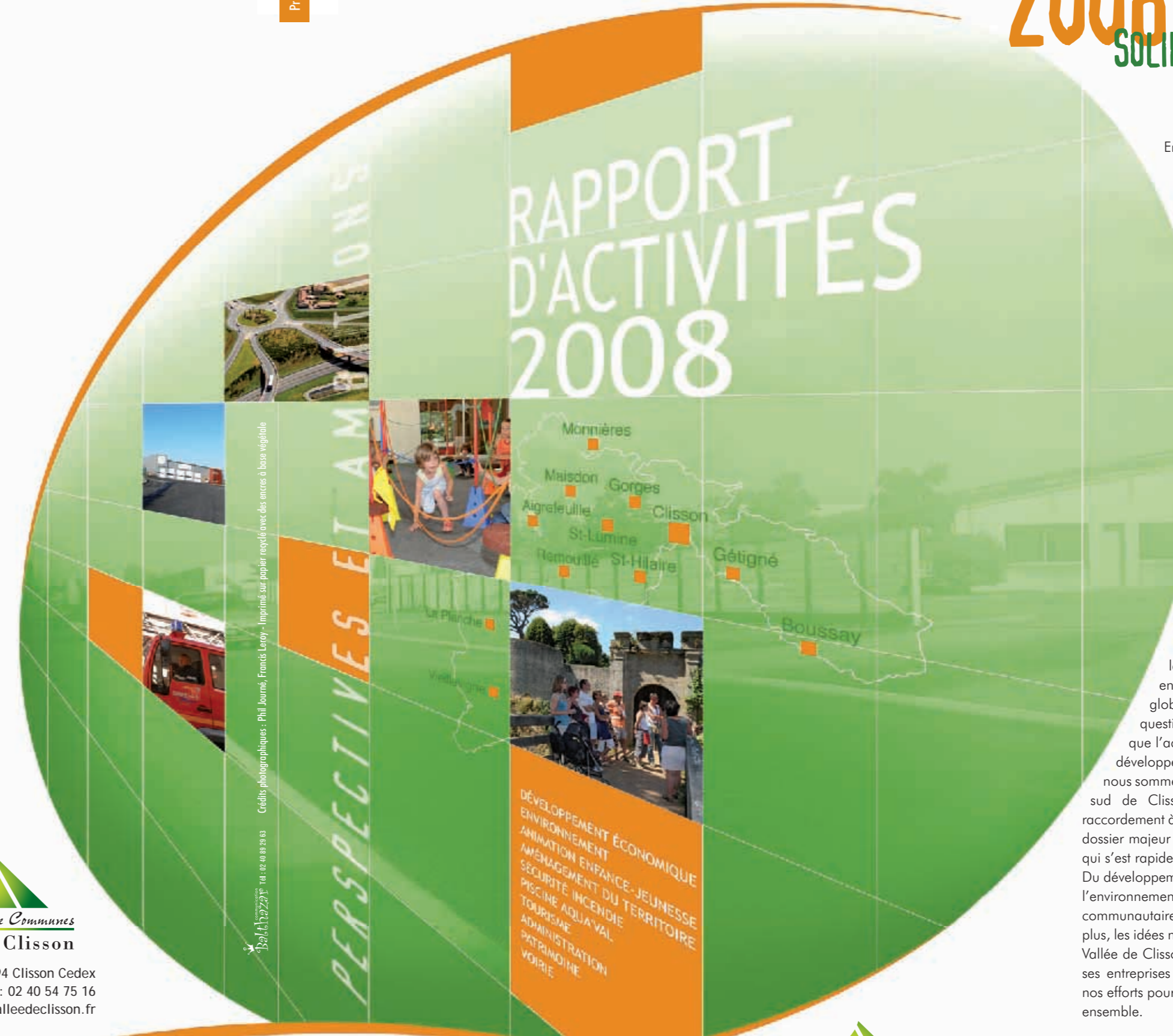
Communauté de Communes
Vallée de Clisson

315 rue des Malifestes - BP 59409 - 44194 Clisson Cedex
Tél. 02 40 54 75 15 - Télécopie : 02 40 54 75 16
Site Internet : www.valleeclisson.fr

Communauté de Communes VALLEE DE CLISSON

2008

SOLIDARITÉ COMMUNAUTAIRE



En reprenant le flambeau de l'intercommunalité en avril 2008, à la suite de Marie-Loïc Richard, j'avais pleinement conscience du chemin parcouru depuis les premières coopérations intercommunales dans les années 90, autour du développement économique et de la collecte des déchets ménagers, jusqu'à la Communauté de communes d'aujourd'hui avec ses douze communes et sa dizaine de compétences.



Je suis profondément convaincu du bénéfice apporté par ce regroupement de nos communes pour le développement cohérent et partagé de notre territoire grâce à l'échange et la concertation entre élus. Cet échelon essentiel nous permet de partager les richesses mais aussi les risques et de proposer des services à la population et aux entreprises que nous ne pourrions assumer seuls.

Et comme l'avenir de notre territoire n'attend pas, la nouvelle équipe d'élus a immédiatement pris les dossiers à bras le corps dès le début du mandat. La création d'une commission pour l'aménagement du territoire est un symbole fort de la volonté de réfléchir ensemble à l'organisation et la programmation des équipements et infrastructures en Vallée de Clisson. Elle permet d'acquiescer une vision globale et d'afficher une position commune sur des questions stratégiques pour notre évolution. Conscients que l'accessibilité de notre territoire est un facteur majeur de développement économique et un atout pour l'attractivité, nous nous sommes rapidement accordés sur le tracé du contournement sud de Clisson. Nous sommes fortement mobilisés pour le raccordement à l'A83 et l'aménagement de la gare de Clisson. Autre dossier majeur en 2008, l'implantation d'un lycée dans le Vignoble qui s'est rapidement concrétisée et s'installera à Clisson en 2013. Du développement économique à l'enfance-jeunesse en passant par l'environnement, le tourisme ou la piscine, dans toutes les compétences communautaires, les actions engagées ont été poursuivies avec, en plus, les idées neuves et la motivation des nouveaux élus, pour que la Vallée de Clisson reste dynamique et séduisante pour ses habitants, ses entreprises et ses visiteurs. Je souhaite que nous poursuivions nos efforts pour cultiver l'esprit communautaire qui nous fera grandir ensemble.

Jean-Yves Templier
Président de la Communauté de communes
de la Vallée de Clisson

Communauté de Communes
Vallée de Clisson

Aigrefeuille-sur-Maine - Boussay - Clisson - Gétigné
Gorges - La Planche - Maisdon-sur-Sèvre - Monnières - Remouillé
Saint-Hilaire-de-Clisson - Saint-Lumine-de-Clisson - Vieillevigne

